

P.A.U.L.

geht an den Start!



**Programm für
Agrarwirtschaft und Liegenschaftsverwaltung**

agroproject GmbH & Co KG
Landersumer Weg 40
48431 Rheine
Tel: 05971-803110
Fax: 05971-8031120
e-mail: fruchtdat@agroproject.de
www.agroproject.de

Hotline: 0700-93659365

1. Installieren & Registrieren

Installieren Sie P.A.u.L. zunächst von der Programm-CD, die Sie im Januar von uns zugesendet bekommen haben. Dazu legen Sie die CD in Ihr Laufwerk und folgen Sie den Anweisungen. Anschließend gehen Sie bitte ins Internet und laden sich auf unserer Homepage www.agroproject.de unter -> Downloads -> Updates -> P.A.u.L. die aktuellste Version, damit Sie auf dem aktuellen Stand sind.

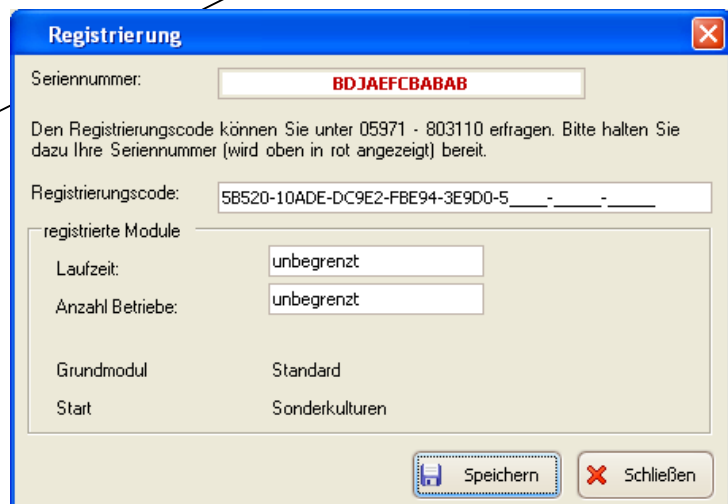
Wenn Sie P.A.u.L. in einem Netzwerk installieren wollen, fordern Sie bitte bei uns die gesonderte Beschreibung an.

Nachdem Sie P.A.u.L. installiert haben, lassen Sie sich bitte bei uns **registrieren** – sonst läuft P.A.u.L. nur in der Demoversion und nicht im vollen Umfang, den Sie erworben haben.

➔ **Hilfe / Info / Registrierung!**



Neben der Angabe zur Versionsnummer usw. finden Sie hier die nötigen Angaben zu **Registrierung**

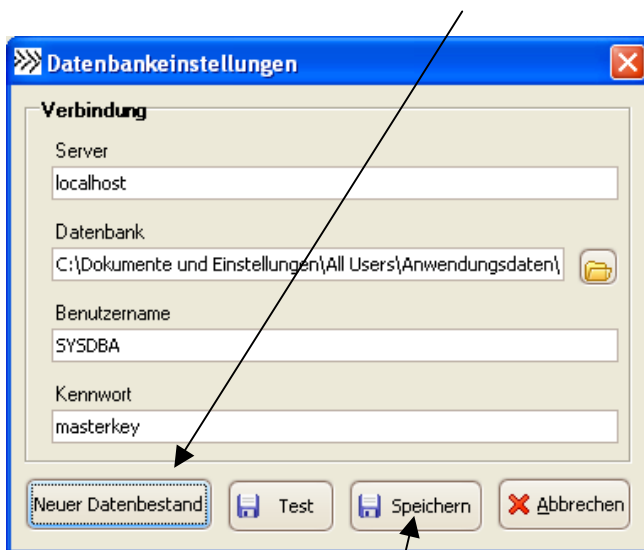


2. Datenübernahme oder Stammdaten erfassen

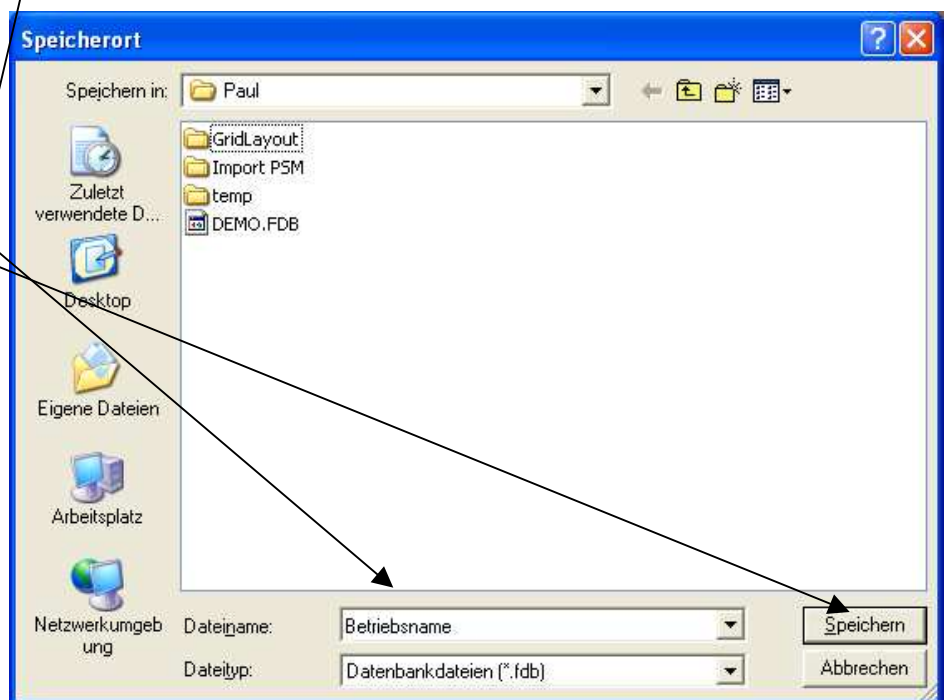
Sollten Sie Ihre Stammdaten aus Fruchtdat übernehmen wollen, treten Sie bitte mit uns in Kontakt, da P.A.u.L. in einer neuen Programmirebene entstanden ist, ist es notwendig, die Datenbank ebenfalls zu aktualisieren.

Sie können uns gerne ansprechen und wir schauen gemeinsam, ob es Sinn macht Ihre alten Daten zu übernehmen oder mit einem neuen ‚sauberen‘ Datenbestand zu beginnen.

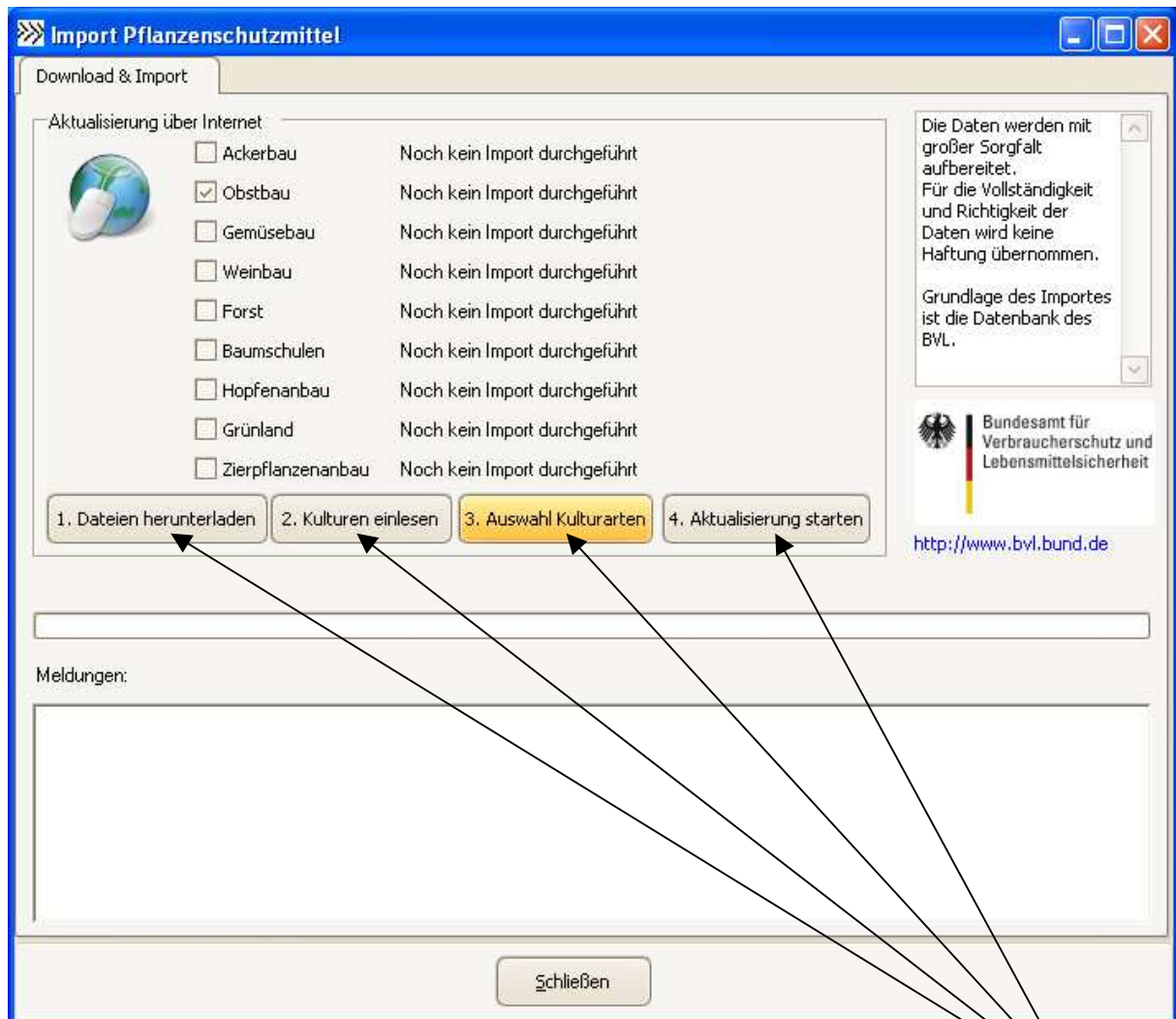
Wenn Sie 2011 neu beginnen, gehen Sie zunächst unter -> Extras -> Datenbank und legen dort einen neuen Datenbestand an



Es öffnet sich folgendes Fenster, wo Sie einen Namen (sinnvollerweise Ihren Betriebsnamen) für Ihre Datenbank eingeben und dann beide Fenster mit ‚Speichern‘ verlassen. Dass Sie sich in der richtigen Datenbank befinden, können Sie unten rechts in der Info-Leiste (wo auch Datum etc. steht) erkennen.



Als nächster Schritt empfiehlt sich der Datenimport der Pflanzenschutzdaten unter Im-/Export -> Aktualisierung PSM (Internet)



Wählen Sie dazu aus, welche Art von Anbau Sie machen und folgen dann den 4 Schritten Insbesondere der 4. Punkt kann etwas Zeit in Anspruch nehmen, auch abhängig von Ihrer Internetverbindung.

Dann können Sie mit der **Stammdatenerfassung** beginnen.

Gehen Sie einfach der Reihe nach vor:

1. Stammdaten -> Betriebe – erfassen Sie die nötigen Daten und gehen Sie zum nächsten Punkt
2. Stammdaten -> Anbau+Produktion
 - ➔ Parzellennamen – erfassen Sie Ihre Flächen
 - ➔ Kulturen – hier können Sie z.B. erfassen, ob Sie Beerenobst oder Kernobst haben
 - ➔ Kulturarten – Sorte – durch den Pflanzenschutzimport haben Sie Ihre Kulturarten bereits vorgegeben, erfassen Sie zu jeder Kulturart nun nur noch die von Ihnen angebaute Sorten.
 - ➔ Personen – Sie geben hier nur Personen ein, die z.B. PSM machen oder für die Düngung oder die Zertifizierung zuständig sind.
 - ➔ Maschinen+Geräte – erfassen Sie alles, was Sie später auswerten möchten

- ➔ Düngemittel
- ➔ Pflanzenschutzmittel – brauchen Sie NICHT erfassen, da Sie die Daten bereits aus dem Internet importiert haben. Sie können die Daten allerdings für Ihren Betrieb überarbeiten, damit Sie eine übersichtlichere Liste haben. Dies können Sie folgendermaßen machen:

Nr.	Präparat	Wirkstoff...	Anbauart	Wirkstoffbereich-Nr.	Artikelnu...	mobil	aktiv	Kulturart...	Kulturart	Indikatio...	Indikation
1266		Insektizid	Obstbau ...		3	<input checked="" type="checkbox"/>	<input checked="" type="checkbox"/>	26 Sauerkirsche		17	Saugende Insekten
1266		Insektizid	Obstbau ...		3	<input checked="" type="checkbox"/>	<input checked="" type="checkbox"/>	29 Süßkirsche		17	Saugende Insekten
1553	Aapirol Staub	Fungizid	Anbauart u...		4	<input checked="" type="checkbox"/>	<input checked="" type="checkbox"/>				
1491	Acrobat plus WG	Fungizid	Anbauart u...		4	<input checked="" type="checkbox"/>	<input checked="" type="checkbox"/>				
170	Adimethoat 40 EC	Insektizid	Anbauart u...		3	<input checked="" type="checkbox"/>	<input checked="" type="checkbox"/>				
71	Adimitrol WG Neu	Herbizid	Obstbau ...		2	<input checked="" type="checkbox"/>	<input checked="" type="checkbox"/>	1 Apfel		37	Einkeimblättrige Unkräute...
71	Adimitrol WG Neu	Herbizid	Obstbau ...		2	<input checked="" type="checkbox"/>	<input checked="" type="checkbox"/>	3 Birne		265	Einkeimblättrige Unkräute...
71	Adimitrol WG Neu	Herbizid	Obstbau ...		2	<input checked="" type="checkbox"/>	<input checked="" type="checkbox"/>	24 Quitte		1044	Einkeimblättrige Unkräute...
1539	Afalon 450 SC	Herbizid	Anbauart u...		2	<input checked="" type="checkbox"/>	<input checked="" type="checkbox"/>				
1578	Agil-5	Herbizid	Ackerbau ...		2	<input checked="" type="checkbox"/>	<input checked="" type="checkbox"/>	80 Kartoffel		2214	einkeimblättrige Unkräute...
191	Agrimek	Insektizid	Anbauart u...		3	<input checked="" type="checkbox"/>	<input checked="" type="checkbox"/>				
531	Aliette WG	Fungizid	Anbauart u...		4	<input checked="" type="checkbox"/>	<input checked="" type="checkbox"/>				
570	Allflor Schnecke...	Molluskizid	Obstbau ...		10	<input checked="" type="checkbox"/>	<input checked="" type="checkbox"/>	7 Erdbeere		404	Nacktschnecken
1596	Alverde	Insektizid	Ackerbau ...		3	<input checked="" type="checkbox"/>	<input checked="" type="checkbox"/>	80 Kartoffel		2278	Kartoffelkäfer
1596	Alverde	Insektizid	Gemüsebau...		3	<input checked="" type="checkbox"/>	<input checked="" type="checkbox"/>	106 Paprika - un...		1495	Eulenarten
1596	Alverde	Insektizid	Gemüsebau...		3	<input checked="" type="checkbox"/>	<input checked="" type="checkbox"/>	147 Tomate - u...		1495	Eulenarten
1610	Alzodef	Herbizid	Gemüsebau...		2	<input checked="" type="checkbox"/>	<input checked="" type="checkbox"/>	110 Porree		2810	einjährige zweikeimblättri...
1610	Alzodef	Herbizid	Gemüsebau...		2	<input checked="" type="checkbox"/>	<input checked="" type="checkbox"/>	134 Speisezwiebel		3297	einjährige zweikeimblättri...

Wenn Sie den Import der Pflanzenschutzmittel durchgeführt haben, erscheint folgende Übersicht – wobei Sie innerhalb der Tabelle sortieren können, indem Sie auf die Überschrift „klicken“.
 „Doppelklicken“ Sie auf ein Mittel (Indikation) sehen Sie die Detailangaben:

Pflanzenschutzmittel

Allgemein | Wirkstoffe

Nummer: 1623 Vor Saat/Pflanzung zulassen

Präparatname: Amistar Opti

Wirkstoffbereich: Fungizid Aktiv: Mobil:

Artikelnummer: Preis:

Anbauart: Gemüsebau

Kulturart: Spargel

Indikation: Stemphylium

Lateinisch:

Wartezeit: 0 Einheit: F

Aufwandmenge: 2,500 Einheit: l/ha

Aufwandart: pro ha pro ha und m Kronenhöhe

Tatsächliche Einheit (Aufwandmenge): pro ha

Anwendungshäufigkeit: max. 2x

Anwendungstermin: Nach dem Austrieb; Bei Befallsbeginn bzw. bei Sichtbarwerden der ersten Sy

Anwendung:

Zulassung von: Zulassung bis: 31.12.16

Bienengefährlichkeit: - Liste: 18a;*

Abstand auf: Abst_auf

Status: nur 18a

Gefahrenzeichen: -

Bemerkung:

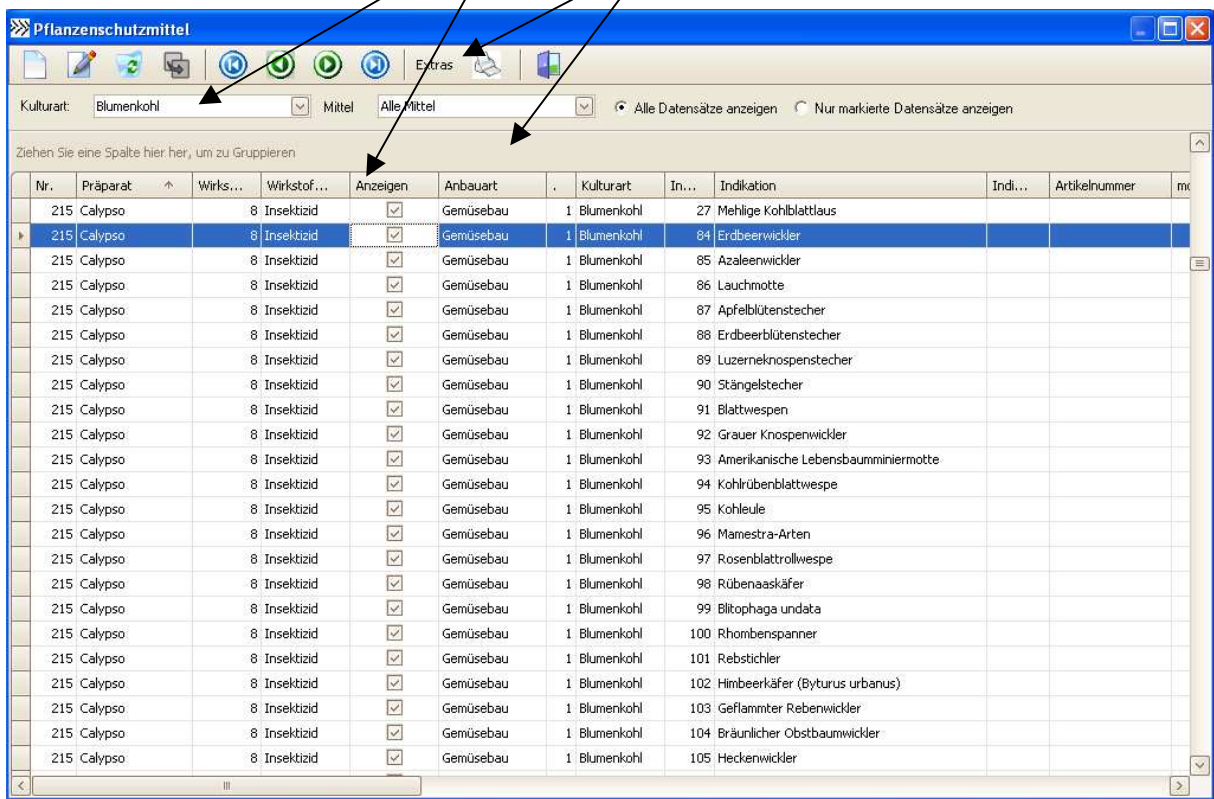
Kommentar:

Auflagen: -

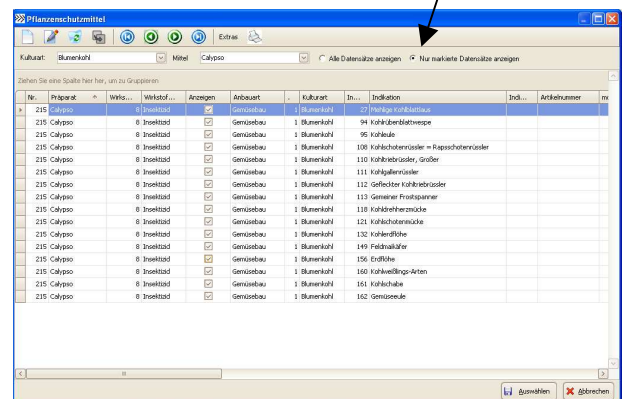
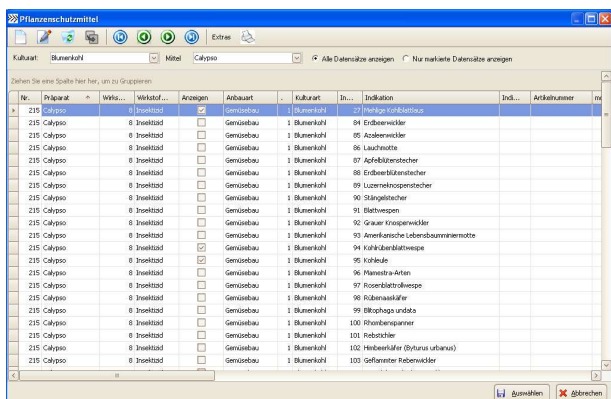
Gepüht:

Speichern | Abbrechen

Zu jedem Mittel gibt es eine Menge Indikationen. Um Ihnen die alltägliche Arbeit zu erleichtern, können Sie eine Vorauswahl der Indikationen treffen, die im Normalfall in Ihrem Betrieb in Frage kommen. Alle Spalten sind in der Reihenfolge der Anzeige veränderbar, deshalb können Sie sich die Spalte „Anzeigen“, die sich eigentlich ganz rechts befindet und nicht unbedingt sichtbar ist, nach vorne (links) holen. Hierzu scrollen Sie im Fenster nach rechts bis Sie die Spalte sehen, dann gehen sie mit Ihrem Mauszeiger auf die Spaltenüberschrift und ziehen die Spalte nach links, bis dorthin, wo es für Sie Sinn macht (z.B. beim Mittel oder der Indikation). Gehen Sie dann unter Extras und wählen den untersten Punkt **„Anzeige: Alle deaktivieren“** aus, denn dann brauchen Sie nur die für Sie in Frage kommenden auswählen. Um es sich noch übersichtlicher zu machen können Sie hier auch eine Auswahl der Kultur treffen, die Sie bearbeiten möchten. Gehen Sie hierzu auf das Fenster „Kulturart“ und wählen Sie Ihre Kultur(en). Der Übersichtlichkeit wegen, können Sie auch Mittel für Mittel bearbeiten, hier ist ebenfalls wieder von Vorteil, dass Sie nur die Mittel bearbeiten, die Sie in Ihrem Betrieb auch einsetzen. Dies wählen Sie im Fenster „Mittel“.



Der Effekt ist dann der folgende: sofern Sie die Auswahl auf „Nur markierte Datensätze anzeigen“ ändern, erhalten Sie eine übersichtliche Liste, bzw., wenn Sie nur eine Indikation auswählen, wird Ihnen auch nur ein Mittel vorgeschlagen.

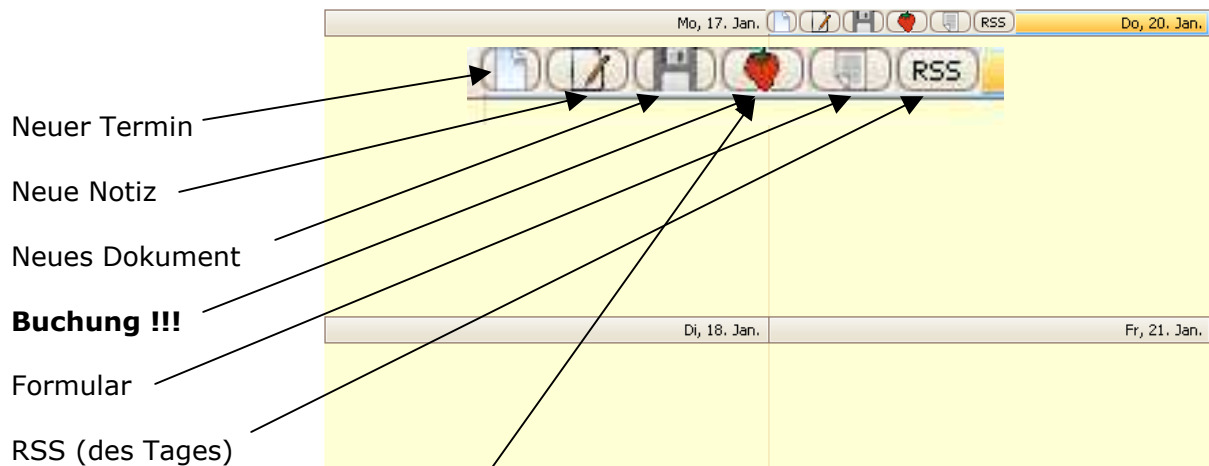


- ➔ Arbeitsverfahren – sind zur Erleichterung bei Buchungen vorgesehen. Sie ordnen z.B. dem Pflanzenschutz eine Person und einen Traktor und ein Pflanzenschutzgerät zu, damit Sie später in den Buchungen nicht alles einzeln eingeben müssen.
- ➔ Globale Daten -> Einsatzgründe – wenn Sie diesen Punkt erledigt haben, haben Sie auch schon das wichtigste erledigt. Sie können mit dem ‚Buchen‘ beginnen.

3. Arbeiten mit dem Kalender

Ausgangspunkt aller Buchungen ist der Kalender. Beim Start von „Mein P.A.u.L.“ springt er sofort auf den aktuellen Tag. Dies sehen Sie an den *Buttons* und der *farblichen Markierung* des Tages.

Die Bedeutung der Buttons erleben Sie, indem Sie mit der Maus darüber fahren.



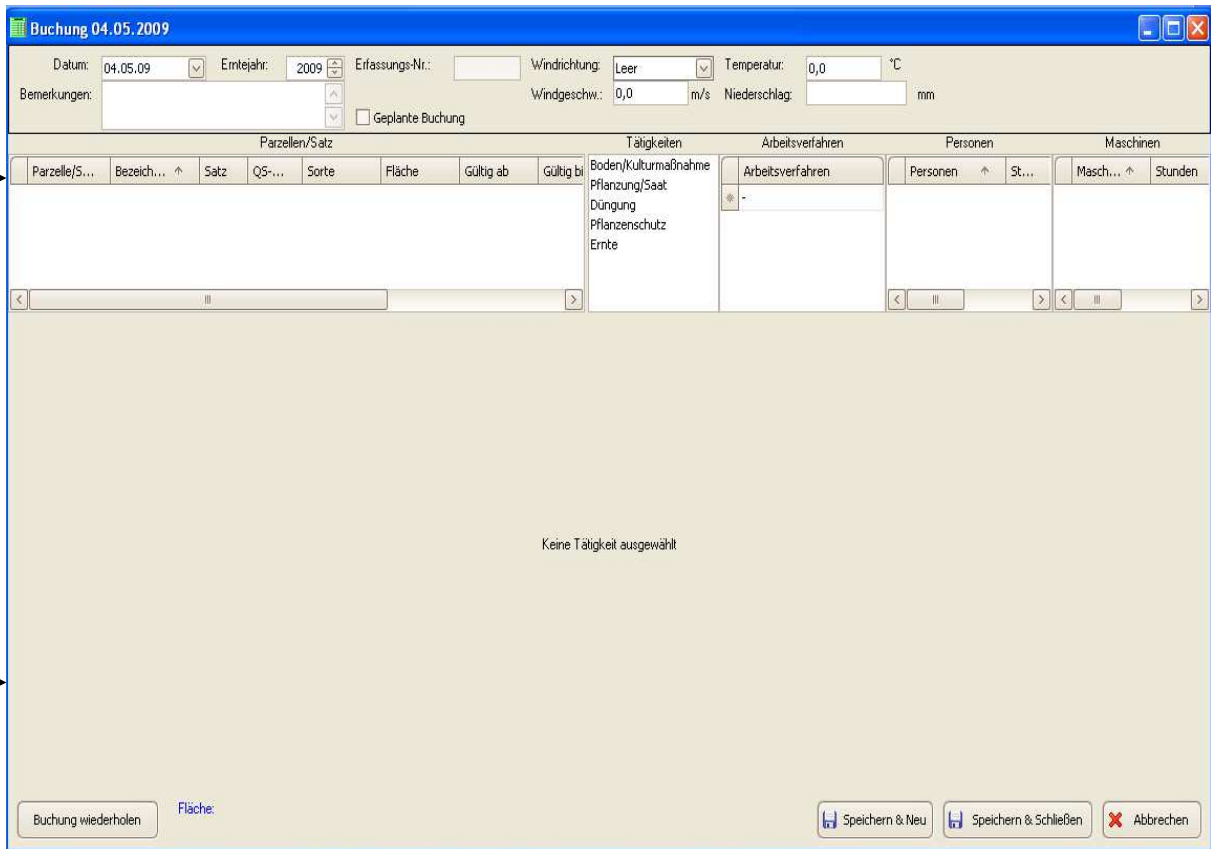
Sie können sowohl in der Vergangenheit buchen, wenn Sie bereits erledigte Aufgaben erst nach Fertigstellung erfassen möchten, als auch in der Zukunft, wenn Sie Ihre Buchungen planen möchten oder auch einfach tagesaktuell. Ausserdem kann jede Buchung auch wieder gelöscht werden.

Wenn Sie die „Erdbeere“ aktivieren gelangen Sie in die eigentliche Buchungsmaske. Hier werden alle Tätigkeiten „rund um Ihren Anbau“ erfasst.

Beginnen Sie mit der Bepflanzung Ihrer Parzellen, **wichtig**, alle Arbeiten, die auf der ‚nackten‘ Fläche gemacht werden, z.B. auch Bodenvorbereitung oder Vorratsdüngung werden auf der ‚Parzelle‘ gemacht, sobald Sie gepflanzt haben, bearbeiten Sie den ‚Satz‘.

Am Beispiel einer Düngung soll das Verfahren erläutert werden:

Als erstes erscheint die Buchungsmaske leer:



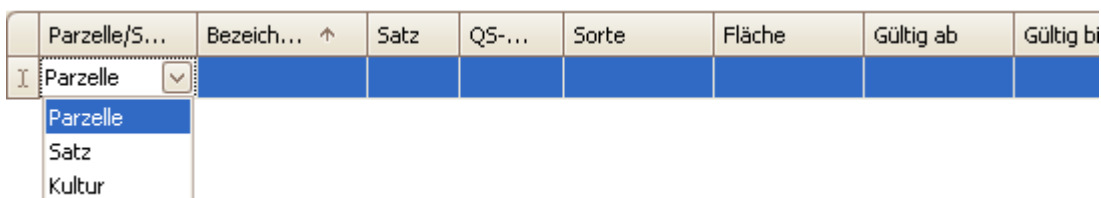
Links oben steht das Datum (Ausgangspunkt vom Kalender). Hier kommt das Datum der Maßnahme rein. Sollte die zu buchende Tätigkeit an einem anderem Datum stattgefunden haben, ändern Sie dies bitte an dieser Stelle.

Das Erntejahr bezieht sich auf den Zeitpunkt der Ernte, d.h. das Pflügen zur Weizenaussaat im November 2008 zählt zum Erntejahr 2009.

Bemerkungen zu Buchungen sind ebenfalls erfassbar sowie die Angaben zu den Witterungsbedingungen.

Im Mittelteil der Maske wählen Sie die Flächen aus sowie – und dies ist für den weiteren Aufbau der Maske wichtig – die Art der Tätigkeit.

1. Auswahl der Fläche.



Bei der Pflanzung / Saat, der vorbereitenden Buchung (alle Maßnahmen vor Pflanzung / Saat) können Sie die Parzelle auswählen, ansonsten nutzen Sie bitte Satz oder Kultur. Kultur ist z.B. interessant, wenn all Ihre Flächen mit Zuckerrüben gleichzeitig gleich behandelt werden. Sie brauchen dann nur eine Buchung durchzuführen und haben z.B. 5 Sätze gleichzeitig bearbeitet.

Nr.	Bezeichnung	Satz	QS-Nr.	Fläche	Gültig ab	Gültig bis	Kulturart...	Kulturart ↑	Sorte
10	Am Feldweg		13	1,82	13.04.09		1 Apfel		Elstar
30	Hirschweg		14	2,40	04.11.08		201 Winterweizen		Actros

Hier die Auswahl über den Satz – es werden alle aktuellen Flächenbelegungen angezeigt. Dies ist besonders wichtig im Gemüsebau, denn sonst werden Sie „erschlagen“, wenn ständig alle – auch alte Belegungen – angezeigt werden. Ausschlaggebend ist hier das gültig bis Datum (= letzte Ernte, Rodedatum beim Obst usw.)

Beispiel für Auswahl über die Kultur:

NR	Bezeichnung
1	Apfel
201	Winterweizen

Nr	Bezeichnung
1	Actros

Bei der Kulturauswahl können Sie dann einzelne Sorten markieren (STRG + Maus) oder mit STRG + A alle Sorten auf einmal.

2. Auswahl der Tätigkeit

Buchung 04.05.2009

Datum: 04.05.09 Erntejahr: 2009 Erfassungs-Nr.: Windrichtung: Leer Temperatur: 0,0 °C
 Bemerkungen: Windgeschw.: 0,0 m/s Niederschlag: mm
 Geplante Buchung

Parzelle/Satz	Bezeich...	Satz	QS...	Sorte	Fläche	Gültig ab	Gültig bi	Tätigkeiten	Arbeitsverfahren	Personen	Maschinen
Satz	Hirschweg	14		Actros	2,4000	04.11.08		Boden/Kulturmaßnahme Pflanzung/Saat Düngung Pflanzenschutz Ernte	Düngung	Dammertz	0,00 Amazon...

Düngung

Düngemittel	Einheit	Menge/ha	Menge
1 Kalkamonsalpester			

Kommentare

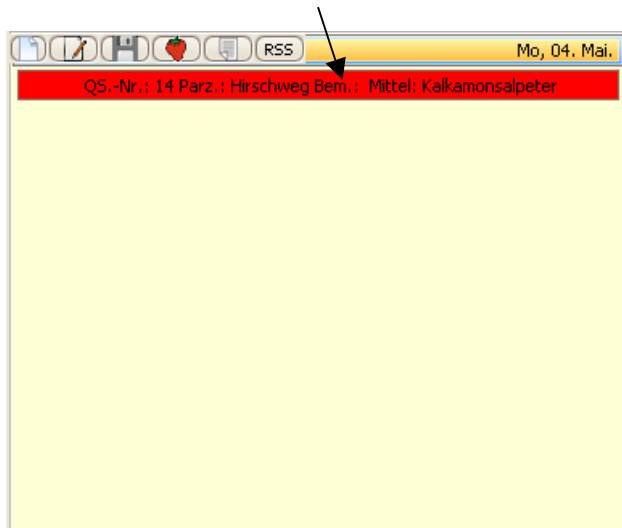
Buchung wiederholen bearbeitete Fläche: 2,4000 ha

Speichern & Neu Speichern & Schließen Abbrechen

Jetzt ändert sich die Optik der Maske – Sie haben bei Tätigkeit Düngung angeklickt und P.A.u.L. erweitert den unteren Teil um die Eingabemöglichkeit der Mittel.
 Dies ist bewusst so entwickelt, damit Sie beim Buchen von allen anderen Dingen (wie in diesem Fall der Düngung) entlastet sind.
 Nach dem Übernehmen aus der Liste und der Eingabe von entweder „Menge/ha oder Menge gesamt“ speichern Sie bitte mit

- „Speichern & Neu“ - P.A.u.L. bleibt in der Buchungsmaske oder
- „Speichern & Schließen“ - P.A.u.L. springt in den Kalender zurück

und zeigt die Buchung farbig an.



Wichtig: Alle Buchungen sind jederzeit änderbar – auch rückwirkend.
 Buchungen (= Datensätze) können auch gelöscht werden. Dazu gehen Sie im Kalender auf die Eingabe, drücken die rechte Maustaste und bestätigen die Abfrage zum Löschen.

Formular buchen (P.A.u.L. direkt!)

Es gibt noch eine 2. Möglichkeit zu buchen und zwar direkt im Formular (diese Möglichkeit ist in der Basis Version „P.A.u.L. direkt !“ die einzige). Also:
 Auf dem Kalender des ausgewählten Tages haben Sie den Button „Formular“



Von hieraus starten Sie eine vereinfachte (aber nicht so ausführliche) Dateneingabe (und auch Auswertung)

Anbau		Dokumentation nach QS/GlobalGAP	Bemerkungen/Notiz
Fläche/Parzelle	Satz Hirschweg	Betriebsname	agroproject
ha (Satzgröße)	2,40	Straße	Landersumer Weg 40
Kultur	Winterweizen	PLZ/Ort	48431 Rheine
Sorte	Actros	Telefon	05971-803110
Pflanz-/Saatdatum	04.11.08 bis	Fax	05971-8031120
Menge / ha (kg, dt. Stk)	1,67	E-Mail	paul@agroproject.de
QS-Nr.	14 Satz	Verantwortlicher	dito
Erntejahr	2009		

Als erstes wählen Sie einen Satz aus (Mehrfachbuchungen sind nicht möglich).
 Anschließend können Sie ganz bequem neue Daten erfassen – Sie sehen gleichzeitig immer was Sie bisher eingegeben haben.

Somit ist die Formular-Buchung in P.A.u.L. auch eine Kontrolle bisheriger Eingaben. Die Ausgabe *Vorschau* und/oder *Drucken* erzeugt die QS Dokumentation.

Zum guten Schluss noch der Hinweis auf unsere

Hilfe

Unter dem Menüpunkt „**Handbuch**“ finden Sie ein PDF, wo noch einige Dinge mehr erklärt sind, als in dieser Kurzeinführung.

Ausserdem können Sie natürlich auch unsere **Hotline: 0700-93659365** anrufen, denn viele Support-Fragen lassen sich am Telefon klären – wenn nicht gibt es hier die Möglichkeit sich per **Fernwartung** „zu unterhalten“.

Dazu müssen Sie eine offene Internetverbindung haben und diesen Menüpunkt über die Fernwartung anwählen. Sie werden aufgefordert eine Sitzungs- oder Beratungsnummer einzutragen (diese wird per Zufall auf unserer Seite ermittelt und kann nur einmal verwendet werden). Anschließend und nach Sicherheitsabfragen können wir Ihren Bildschirm auf dem unseren zeitgleich sehen – und einer effektiven Supportleistung steht nichts im Wege.